The slide features a header with the IMAG'IN logo on the left and the title 'Système d'Information Mission Affectation pour la Gestion des Intervenants Examens' on the right. The background of the header shows a blurred image of people in a meeting. The main body of the slide contains three bullet points in blue text, followed by a footer that reads 'SERIA Rennes - Projet IMAG'IN'.

IMAG'IN Système d'Information Mission Affectation pour la Gestion des Intervenants Examens

IMAG'IN s'adresse aux agents de l'Education Nationale , aux établissements et aux services de gestion (rectorats et inspections académiques).

IMAG'IN couvre les domaines de gestion suivants :

- Gestion des missions et affectation des intervenants
- Aide à la liquidation financière des frais de missions

IMAG'IN exploite de nouvelles technologies de développement.

SERIA Rennes - Projet IMAG'IN

L'application IMAG'IN « Système d'Information Mission Affectation pour la Gestion des Intervenants examens » gère les missions des personnes susceptibles de participer aux travaux de jury des examens et concours.

Les missions gérées pour ces travaux regroupent les opérations :

- d'élaboration des sujets,
- d'harmonisation des corrections,
- de correction,
- d'interrogation,
- de délibération des jurys,
- ...

IMAG'IN est exploité par les gestionnaires académiques et propose des services dédiés aux agents de l'Education Nationale et aux établissements.


IMAG'IN est initialisé à partir des applications de gestion des ressources humaines dédiées aux personnels de l'Education Nationale.

L'application s'appuie également sur les données de réglementation et d'organisation de l'application de gestion des examens et concours.

IMAG'IN permet de générer les missions liées aux travaux de jury, de les affecter aux intervenants et de leur adresser des convocations.

IMAG'IN propose également des outils d'aide à la liquidation financière des frais de missions. Il s'agit des indemnités et des frais de déplacement.

En s'appuyant sur les nouvelles technologies du WEB, IMAG'IN offre à l'utilisateur une plus grande interactivité et des outils plus conviviaux.




IMAG'IN a été expérimenté sur la session 2007-2008 dans 7 académies .

Amiens	BG, BTN, BTS
Bordeaux	BCP, BG, BTN, BTS, EA
Grenoble	BCP, BG-BTN-BTS (épreuves d'anglais)
Lille	BG, BTN, BTS (pour la gestion autonome), EA
Rennes	BG, BTN, BTS, EA
Toulouse	BG, BTN, BTS, EA
Guadeloupe	EA, BCP, BAC

SERIA Rennes - Projet IMAG'IN

Pour la session 2007-2008, 7 académies ont expérimenté IMAG'IN.

Chacune d'entre elles avaient choisi les contours de l'expérimentation en terme d'examen et de séries ou spécialités.



La généralisation en 2008-2009

IMAG'IN est généralisé sur la session 2008-2009
selon deux axes :


- Pour les 7 académies expérimentatrices, extension à tous les examens et aux concours CE1, ATE,
- Pour les autres académies, démarrage sur tout ou partie des examens expérimentés (BG, BTN, BTS, BCP, EA).

SERIA Rennes - Projet IMAG'IN

Pour la session 2008-2009, IMAG'IN est généralisé selon les deux axes suivants :

Les 7 académies expérimentatrices vont étendre l'utilisation d'IMAG'IN aux autres examens et aux concours CE1, ATE.

Les autres académies vont démarrer sur tout ou partie des examens expérimentés sur 2007-2008 (le BG, le BTN, le BTS, le BCP, ou EA)



La généralisation (suite) en 2009-2010

Du fait de l'arrêt de l'application KHEOPS et de l'arrivée de CHORUS, IMAG'IN devient obligatoire au 1er janvier 2010, pour la session 2009-2010, IMAG'IN est généralisé :

- **À toutes les académies,**
- **Sur tous les examens et concours.**

SERIA Rennes - Projet IMAG'IN

Du fait de l'arrêt de KHEOPS et de l'arrivée de CHORUS au 1er Janvier 2010, les frais de mission liés aux travaux de jury des examens et concours de tous les intervenants devront être liquidés par IMAGIN en lien avec les nouvelles applications financières.

Pour la session 2009-2010 IMAG'IN est généralisé à toutes les académies, sur tous les examens et concours.



Intervenant L'intervenant est la personne à qui est confiée la mission (enseignants, professionnels, ...).

Compétences Les épreuves-options d'examen attribuées à l'enseignant au regard de ses enseignements .

Mission Une mission est une charge liée au déroulement et aux corrections des épreuves d'examen et de concours. Un certain nombre d'informations sont nécessaires pour définir une mission : session, type, centre d'examen, date, heure, durée et informations concernant épreuves ou candidats selon le type.

Affectation L'affectation est la désignation d'un intervenant sur une mission.

SERIA Rennes - Projet IMAG'IN

L'application IMAG'IN manipule des mots clés dont les significations sont les suivantes :

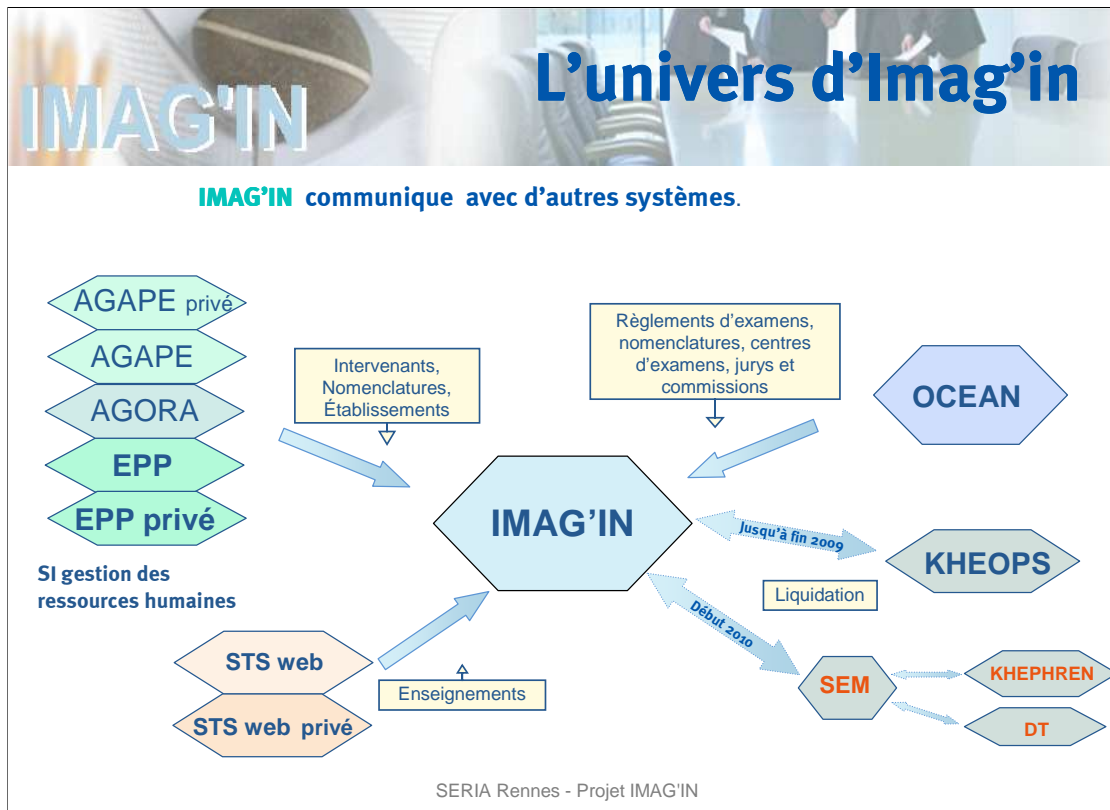
Un **intervenant** sur une mission peut être un personnel de l'Education Nationale, un personnel professionnel hors Éducation Nationale.

Les compétences : Les épreuves-options d'examen attribuées à l'enseignant au regard de ses enseignements. La gestion des compétences doit permettre l'affectation automatique des intervenants sur des missions liées aux épreuves d'examen.

Une **mission** est une charge qui est liée aux corrections d'examens et de concours. Chaque mission est définie par un certain nombre d'informations :

- La session d'examen,
- Le type de mission,
- Le centre d'examen, son adresse,
- Les dates et heures de la mission, sa durée,
- Pour les missions qui concernent les épreuves : l'examen, la spécialité, l'épreuve, l'option,
- Pour les missions concernant les candidats : le nombre de candidats prévus, les établissements d'origine des candidats concernés.

L'**affectation** d'un intervenant est la désignation d'un intervenant sur une mission.



L'application est interfacé avec d'autres systèmes d'informations

IMAG'IN communique avec EPP et EPP privé.

(EPP est une application de Gestion des ressources humaines gérant les enseignants du 2nd degré, les personnels de direction, d'éducation, d'orientation, de surveillance).

Régulièrement, suivant une périodicité choisie au niveau académique, IMAG'IN s'adresse à EPP et EPP privé pour collecter les données administratives relatives aux *personnels gérés dans ces systèmes d'information* ainsi que les établissements d'exercice :

EPP génère des fichiers de nomenclatures, de données administratives relatives aux agents, des fichiers d'établissements d'exercice où sont affectés les agents. Ces données sont traitées et intégrées dans IMAG'IN.

IMAG'IN communique également avec les applications de ressources humaines des enseignants du 1er degré (AGAPE) et des personnels ATOSS et ITARF (AGORA) permettant ainsi de collecter les données relatives à ces personnels dans IMAG'IN selon les besoins des gestionnaires.

IMAG'IN communique également avec STS-WEB :

STS-WEB gère les enseignements des enseignants du second degré

En début de session, après la clôture de la campagne de rentrée dans les établissements, IMAG'IN s'adresse à STS-WEB pour collecter les enseignements des enseignants du Sd degré de l'académie.

Un enseignement correspond à une matière enseignée pour un module élémentaire de formation selon une modalité de cours dans un établissement donné.

STS WEB met à disposition d'IMAG'IN les fichiers de nomenclatures, les enseignements par établissement d'exercice. Ces fichiers sont traités et intégrés dans IMAG'IN

IMAG'IN est également interfacé avec OCEAN, produit de gestion des examens et concours :

Pour un examen géré avec OCEAN, une communication adaptée est mise en place entre les 2 systèmes d'informations :

Une procédure de l'application OCEAN (Transférer les données à IMAG'IN) permet d'exporter les données de l'examen et de les charger sur une base de données intermédiaire, nommée IMAOCE.

IMAG'IN importe les données à partir cette base intermédiaire

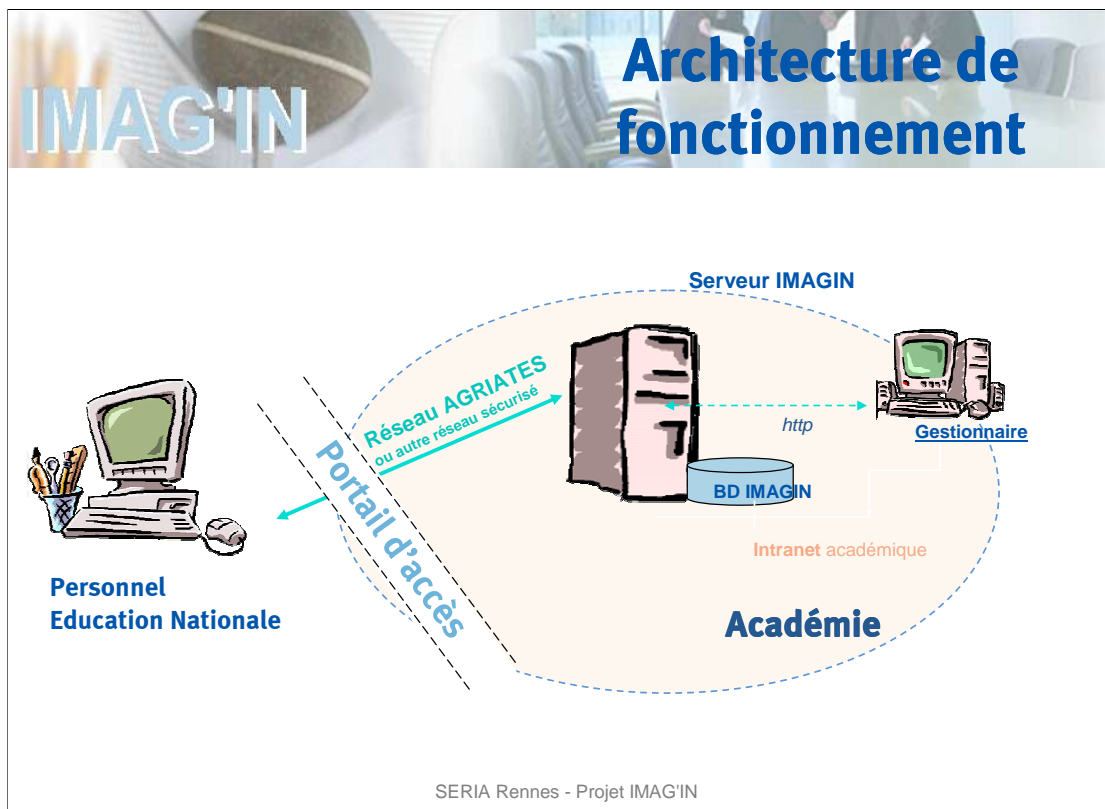
Au cours de la session, des échanges sont prévus à 4 moments différents :

- après la validation du pilote règlementaire pour charger la réglementation de l'examen.
- après les inscriptions des candidats, afin de sélectionner les épreuves options donnant lieu à des missions
- après l'affectation des candidats dans les centres d'examen pour générer les missions à partir des jurys et des commissions
- après la remontée des notes dans OCEAN pour récupérer le nombre de présents, cet élément pouvant fournir une aide lors de la validation des frais de missions.

Enfin, IMAG'IN communique également avec les systèmes d'informations du domaine financier :

Jusqu'à fin 2009, IMAG'IN transmet à l'application Khéops les éléments nécessaires à la liquidation des frais de missions.

A partir de Janvier 2010, IMAG'IN échangera via le SEM (Système d'Echanges Ministériel) avec les applications Déplacements Temporaires pour le paiement des frais de déplacement et Khephren pour la rémunération par PSOP des frais de vacances.



L'agent accède au service IMAG'IN qui lui est dédié via un portail sécurisé.

L'accès se fait depuis un poste de travail connecté à un réseau sécurisé. Il s'agit dans la plupart des cas du réseau Racine Agriates.



IMAG'IN **Le poste de travail**

Imag 'in est accessible via un portail sécurisé.

Un ordinateur de génération actuelle disposant d'un accès rapide à Internet.



doté d'un navigateur,
Internet Explorer 7.0, Mozilla Firefox 2.0

SERIA Rennes - Projet IMAG'IN

IMAG'IN est accessible à partir d'un poste de travail de génération actuelle qui dispose d'un accès rapide à Internet.

Le poste de travail doit être doté d'un navigateur de type Internet Explorer 7.0, Mozilla Firefox 2.0.



IMAG'IN **Le service enseignant**

L'agent

- **contrôle et valide les épreuves d'examen sur lesquelles il est déclaré compétent,**
- **suit les missions qui lui sont affectées,**
- **consulte et complète ses états de frais.**

L'accès aux fonctionnalités dédiées aux agents n'est possible qu'après ouverture par le gestionnaire académique.

SERIA Rennes - Projet IMAG'IN

Le service IMAG'IN dédié aux agents permet :


De contrôler, valider les épreuves d'examen sur lesquelles il est compétent au regard de ses enseignements.

De consulter les missions qui lui sont affectées.

De compléter ses états de frais après le déroulement de la mission, avant constat de service fait par le chef de centre.

Le service Web dédié aux agents est administré par le service gestionnaire de la division des Examens et Concours.

Le gestionnaire académique gère l'ouverture et la fermeture des fonctions du service.



Accès au service

Vous accédez à votre service IMAG'IN via le portail sécurisé pour authentification.

Education Nationale - Formulaire d'authentification

Identifiant requis

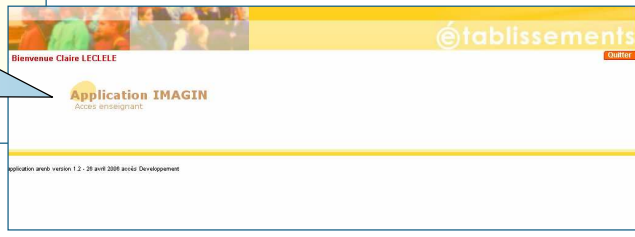
Vous tentez d'accéder à une ressource protégée. Si vous ne pouvez pas vous identifier, vérifiez votre identifiant et votre mot de passe.

Identifiant:

Mot de passe:

Valider

Accès via un portail sécurisé.



Bienvenue Claire LECLERE

Application IMAGIN
Accès enseignant

powered by ClearTrust

tabissements

application anob version 1.2 - 25 avril 2009 accès Développement

Votre accès est sécurisé et vous est personnel

SERIA Rennes - Projet IMAG'IN

A l'ouverture de votre formulaire d'authentification, vous vous identifiez en renseignant votre identifiant et votre mot de passe

Après authentification, le portail vous propose le service qui vous est destiné, vous le sélectionnez.

IMAG'IN Ergonomie des écrans

Une disposition d'écran normalisée (EPLÉ)

L'en-tête

Le menu d'accès

Partie haute

La zone de consultation/saisie

Partie basse

La console

SERIA Rennes - Projet IMAG'IN

L'application IMAG'IN présente une disposition d'écran normalisée suivant la charte ergonomique des EPLÉ.

L'écran est composé de 4 zones :

- **L'en-tête** présent sur tous les écrans regroupe les informations d'identification, les accès à l'aide et à la documentation.
- La **partie gauche** est réservée au menu d'accès aux activités. Dans IMAG'IN, on nomme 'activité' une fonctionnalité rendue par l'application. Les activités grisées ne sont pas accessibles. Seules les activités non grisées peuvent déclencher une action.
- La **zone de consultation/saisie** de l'écran affiche les éléments correspondant à l'activité en cours. Elle est divisée en deux parties :
 - La partie haute présente la liste des éléments liés à l'activité,
 - La partie basse présente les informations de détail de l'élément sélectionné dans la liste ou une zone de saisie d'informations concernant cet élément.
- La **zone console** permet d'accéder aux messages d'information relatifs aux erreurs et alertes

The image shows the header of the IMAG'IN application. At the top left, the text 'IMAG'IN' is displayed in a large, light blue font. To its right, the title 'Ergonomie des écrans' is written in a bold, dark blue font, with 'l'en-tête' in a smaller font below it. Below the title, the text 'L'en-tête est présent sur tous les écrans' is written in a dark blue font. The main part of the header is a horizontal banner with a background image of a desk with a pencil and a map. On the left side of the banner, there is a small logo of the French Republic and the text 'PRULIII DADIVGUA'. Below the banner, there are three buttons: 'Guide', 'Aide', and 'Quitter'. Three blue arrows point from text labels to these buttons: 'Votre nom et votre prénom' points to the banner area; 'Pour quitter Imag'in (se déconnecter)' points to the 'Quitter' button; 'Pour afficher l'aide en ligne dans une nouvelle fenêtre' points to the 'Aide' button; and 'Pour afficher le guide utilisateur' points to the 'Guide' button. At the bottom of the banner, the text 'SERIA Rennes - Projet IMAG'IN' is written in a small, grey font.

Sur chaque écran, vous pouvez cliquer sur le lien « **Guide** » pour télécharger sur votre poste de travail, le guide fonctionnel de l'application qui est au format pdf.

Le lien « **Aide** » vous permet d'obtenir pour chaque écran une information détaillée sur son contenu. L'aide est affichée dans une nouvelle fenêtre ou un nouvel onglet de votre navigateur.

Le service IMAG'IN propose sur chaque écran un lien qui vous permet de « **Quitter** » l'application.

À tout moment, des messages d'alerte sont affichés sur la console pour vous informer sur la marche à suivre en cas de mauvaise manipulation.

Ergonomie des écrans
l'aide en ligne

Une aide contextuelle est accessible sur tous les écrans.

L'aide s'ouvre dans une nouvelle fenêtre ou un nouvel onglet de votre navigateur*.

* Selon la version de votre navigateur ou sa configuration.

SERIA Rennes - Projet IMAG'IN

Une aide détaillée et contextuelle est accessible à tout moment en cliquant sur le lien « **Aide** » de l'en-tête.

Selon la version de votre navigateur et sa configuration, l'aide est affichée dans une nouvelle fenêtre ou un nouvel onglet.

L'aide présente les informations détaillées sur l'activité en cours ainsi que les actions possibles.

IMAG'IN Ergonomie des écrans

le menu d'accès

Le menu pour accéder aux différentes activités (ou fonctions)



Les activités fermées en grisé

L'activité en cours (sur fond bleu)

Les activités ouvertes pour votre service en noir

Pour accéder à une **activité**, vous cliquez directement sur son intitulé dans le menu.

SERIA Rennes - Projet IMAG'IN

L'accès aux activités du service IMAG'IN est rapide.

Le menu vertical propose les activités du service.

Les activités ouvertes pour votre service sont en noir. Celles qui sont fermées apparaissent en grisé.

La sélection d'une activité se fait en cliquant sur l'item correspondant dans le menu.

L'activité en cours est repérée dans le menu par son libellé sur fond bleu.

Ergonomie des écrans

la zone de consultation/saisie

La zone de consultation/saisie présente les informations liées à l'activité en cours

Dans certains écrans, une barre de bouton(s) d'action

Liste des épreuves-options (compétences)

Id	Examen	Spécialité	Epreuve-option	Auteurs
1	BREVET DE TECHNICIEN SUPERIEUR	31406 - COMPTABILIST. DES ORGANISATIONS	MATHEMATIQUES	0290000G (C) 05E000000MPC (C) SYS (C)
2	BREVET DE TECHNICIEN SUPERIEUR	32606 - INFO GESTION/DEVELOPPEUR APPLICAT	MATHEMATIQUES 1	05E000000MPC (C)
3	BREVET DE TECHNICIEN SUPERIEUR	32606 - INFO GESTION/DEVELOPPEUR APPLICAT	MATHEMATIQUES 2	05E000000MPC (C)
4	BACCALAUREAT GENERAL	ES - ECONOMIQUE ET SOCIALE	MATHEMATIQUES NON SPECIALISTE	0290000G (C) 05E000000MPC (C) SYS (C)
5	BACCALAUREAT GENERAL	ES - ECONOMIQUE ET SOCIALE	MATHEMATIQUES SPECIALISTE	0290000G (C) 05E000000MPC (C) SYS (C)

Liste des établissements de rattachement

Code établissement	Libellé établissement	Type établissement	Code discipline de p	Libellé discipline de poste
1 000000G	LGT A. JUKES BREST	PRINCIPAL	L1300	MATHEMATIQUES

La partie haute affiche généralement les informations sous forme de liste.
Dans l'exemple : la liste des épreuves options (compétences).

La partie basse affiche des données complémentaires. Dans l'exemple : Liste des établissements et liste des enseignements.

Dans certains écrans, des onglets présentent les informations regroupées par thèmes.

SERIA Rennes - Projet IMAG'IN

Après avoir sélectionné l'activité dans le menu, la partie haute de la **zone de consultation/saisie** affiche les informations correspondant à l'activité.

Suivant l'activité en cours, une barre de boutons d'action est présente au dessus de la zone de consultation/saisie.

En règle générale, les informations sont présentées sous forme d'un tableau. Suivant les dimensions de votre écran, un ascenseur horizontal donne accès aux différentes colonnes d'informations.

La présentation des champs affichés en partie basse dépend de l'activité en cours. Dans l'exemple, les informations sont regroupées par thème et présentées sous plusieurs onglets.

IMAG'IN Ergonomie des écrans

écrans interactifs et dynamiques

La zone de consultation s'adapte à vos besoins de visualisation :

- 1 - Vous modulez la largeur des colonnes**
- 2 - Vous listez chaque colonne dans un ordre croissant ou décroissant**
- 3 - Vous avancez ou reculez dans la liste selon vos besoins.**

3 - Vous avancez ou reculez dans la liste selon vos besoins.

Page 1 / 2 (7 item(s))

Votre position dans la liste

Page 1 / 2 (7 item(s))

Vers première page

Vers page précédente

Page courante

dernière

suyvante

SERIA Rennes - Projet IMAG'IN

La zone de visualisation peut s'adapter à vos besoins.

La largeur des colonnes est modulable. Pour modifier la largeur d'une colonne, vous devez positionner le pointeur de la souris sur la limite droite de la colonne pour obtenir le symbole \leftrightarrow (double flèche). Il suffit alors de cliquer et de tirer pour élargir ou rétrécir la colonne.

Le contenu de chaque colonne peut être trié dans un ordre croissant ou décroissant. Il suffit de cliquer sur l'entête de colonne pour obtenir le tri souhaité.

Vous pouvez naviguer dans le tableau de la partie haute en sélectionnant la page désirée à partir des boutons situés à gauche du bandeau supérieur.